

# 《电子设计工程》插图制作规范

## 1 插图总体要求

插图分为线条图和灰度图（照片）。

图片精度不得小于 300dpi。

插图一般不要超过 5 幅，一个图内有多张子图的按一张计算。

为保证插图的一致性，线条图（框图、电路图、流程图、时序图）要求按照《电子设计工程》杂志的要求，用 CorelDraw 绘制。

通过比较，我们认为 Coreldraw 的效率更高，因此建议采用 CorelDraw 9.0 版本。

如果您采用更高版本，请另存为 Coreldraw8.0 版本。因为 CorelDraw9.0 能打开 8.0 的版本，但有时打不开用高版本保存的 9.0 版的文件。

图片宽度一般为一栏或者通栏，尽量避免超出一栏。

正常情况下，图的宽度不得超过 77 mm，若结构复杂，可根据实际情况而定，但必须结构紧凑、布局合理，以美观、方正为原则。绘制好后，应在图的下方注明：×××（作者姓名）图×（序号）。通常，半栏图不得超过 77 mm；通栏图的宽度不得超过 160 mm。

提供了元件库（参见图 1），供复制。在元件库中有的元件，已经不要自己绘制（一个期刊的元件的尺寸和线形要求一致），要复制使用。这些元件包括：元器件、集成电路、连接点、箭头、粗线。

## 2 通则

### 2.1 文字

字型：仿宋体

字号：7 磅。

器件的型号应选用黑体 7 磅字。

电阻、电容……均为斜体。

下角标不能直接采用字体中的下角，而是用 5 磅字代替下角标文字（因为下角标文字太小，在图中无法使用），如  $R_1$ ， $C_2$ 。

### 1.1 线条

正常情况下，选用 0.176mm 的线条；粗线选用 0.353mm。

线条分别以及对应箭头也已经放在图例的第 1 页中。参见图 1 的中间部分。

### 1.2 连接点

连接点也应使用图例中提供的连接点（第 1 页的中间部分）。

## 3 电路图

论文的电电路图要用 CorelDraw 重新绘制，不能提供 Protel 或者 Visio 等其他软件绘制的

图形。电路图示例参见图 2，图 3。电路图中，各个支路的连接处应标出各节点，以便读者正确理解电路图。

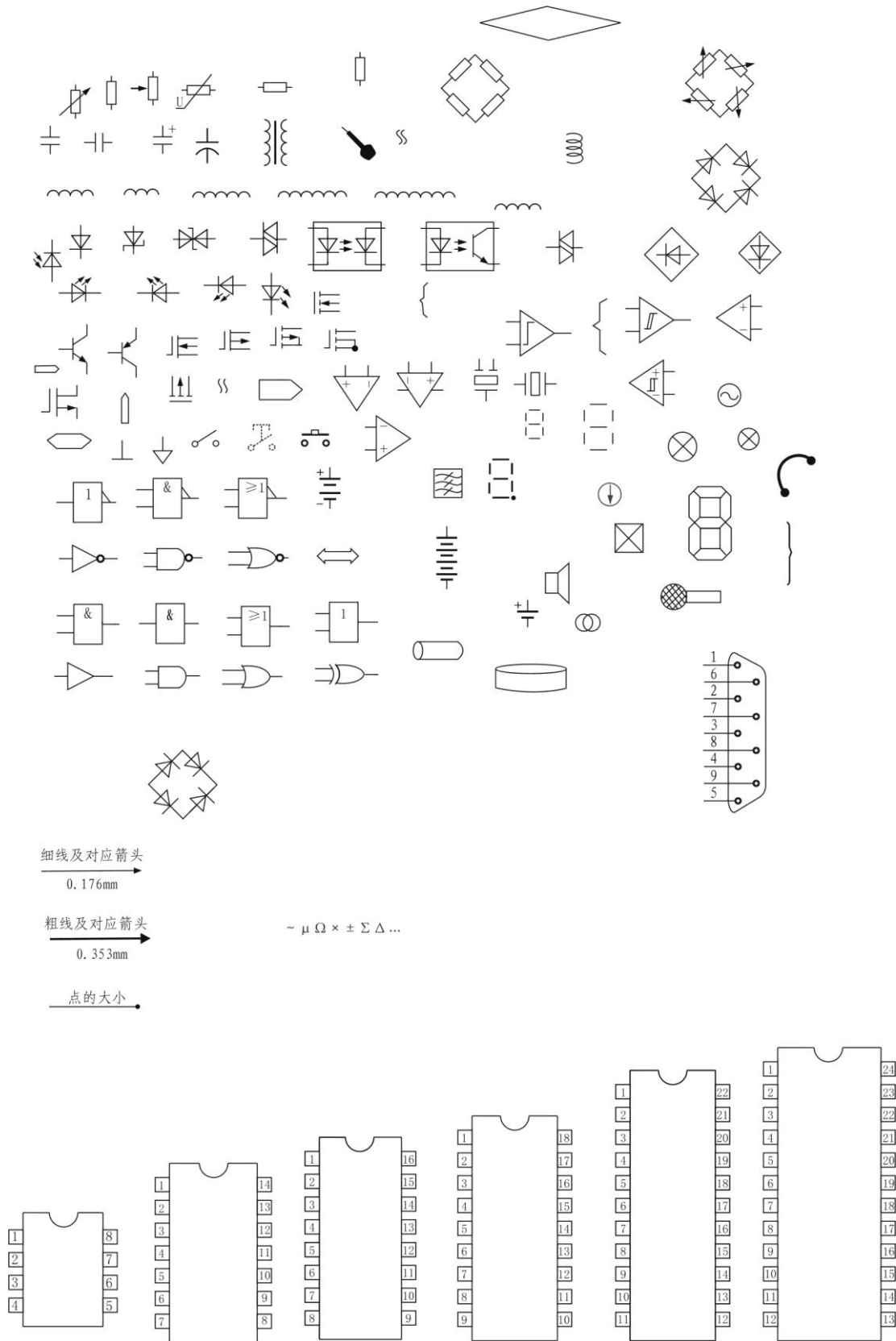


图 1 《电子设计工程》元件、线条、箭头、连接点元件库

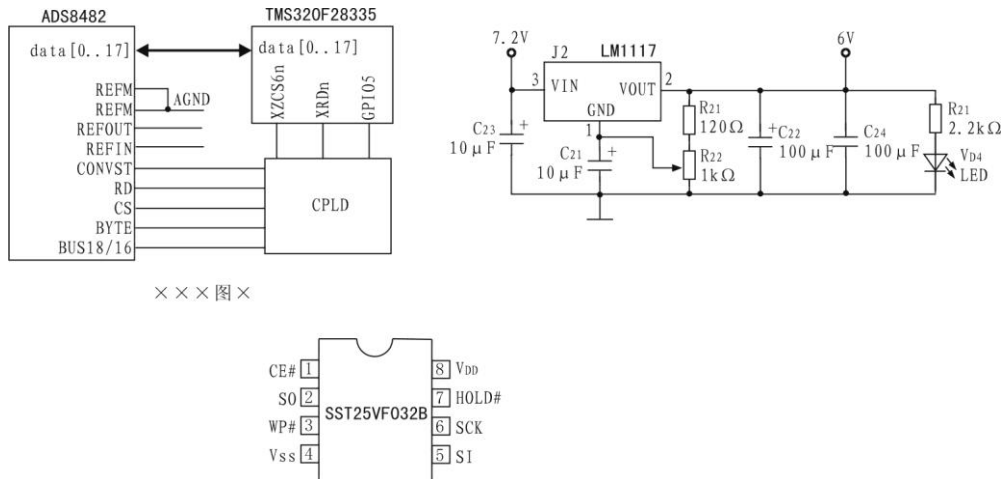
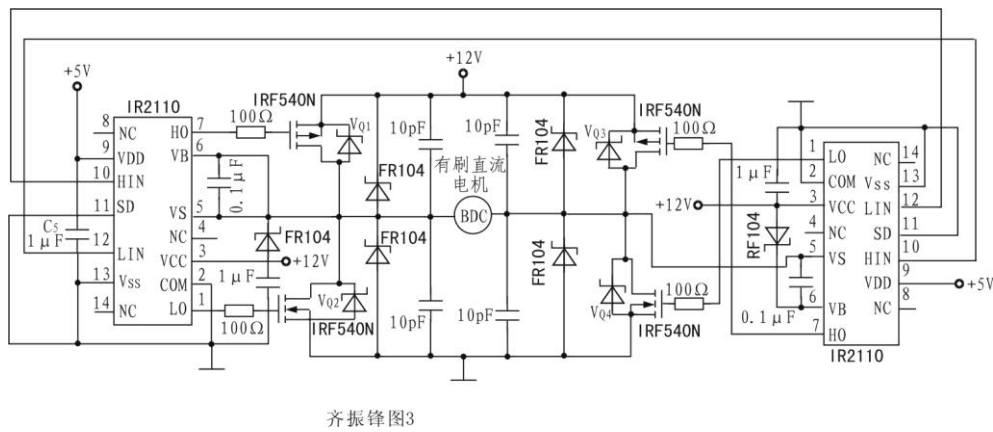


图 2 电原理图、小电路图、电路引脚图示例



齐振锋图3

图 3 复杂电路图

## 4 时序图

绘制时序图时：图的大小应以字可以放到框内上下左右稍留空隙为原则（如图 4 所示）。

图 2

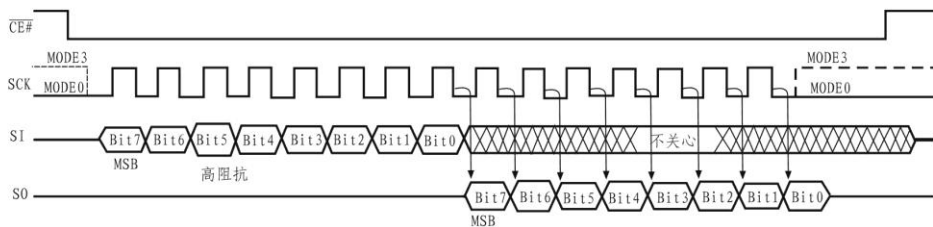


图 3

图 4 时序图示例

## 5 流程图

绘制流程图时：方框的大小应以字的多少来定，图中 Y、N 分别用是、否来表示（如图 5 所示）。

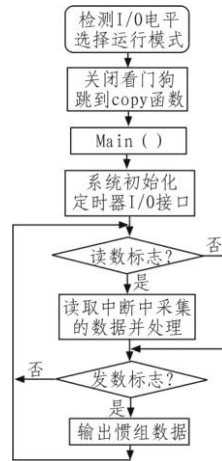


图5

图 5 流程图示例

## 6 曲线图、波形图

波形图和曲线图不用重新绘制，把图片调整到合适大小后，用 Photoshop 把图中的文字按要求重新输入即可。

## 7 CorelDraw 图形的导出

在 Word 文档中，插图一般采用 JPG 或者 TIF 格式。

导出步骤：选中要导出的图形区域（一般是一个插图），点击“文件-导出”，选择“**只是选定的**”，颜色模式选择“**灰度 8 位**”，分辨率选择“**300dpi**”即可。

导出后，在 Word 文档中使用即可。

《电子设计工程》杂志社  
2010 年元月